

The image is a composite of three distinct scenes. The top scene shows a cow standing in a field of tall grass under a hazy, yellowish sky. The middle scene shows a turtle swimming in a pond with lily pads. The bottom scene shows a small turtle on a grassy ground. The text is overlaid on the middle and bottom scenes.

Chelonia

program ochrony
żółwia błotnego
w Wielkopolsce



Tytuł i numer projektu:

„CHELONIA
– Program ochrony
żółwia błotnego
w Wielkopolsce”
POIS.02.04.00-00-0022/18

Beneficjent:



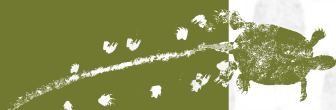
Całkowita
wartość
Projektu:
7 179 956,58
PLN

Źródła finansowania:
Współfinansowany
przez Unię Europejską
ze środków Funduszu Spójności
w ramach Programu Operacyjnego
Infrastruktura i Środowisko
na lata
2014–2020

Wysokość
wkładu
Unii Europejskiej:
6 102 963,09
PLN

Czas
realizacji:
2020–2023

Cel projektu



Uzyskanie lepszego stanu ochrony żółwia błotnego w województwie wielkopolskim poprzez podjęcie szeregu działań ochronnych mających na celu poprawę warunków siedliskowych, zwiększenie sukcesu lęgowego oraz eliminację najważniejszych zagrożeń dla jego populacji.

Główne działania są wykonywane na największym stwierdzonym w Wielkopolsce stanowisku żółwia błotnego, które znajduje się w okolicach Leszna. Stanowisko to znane jest od ponad pół wieku i uważane za jedyne miejsce występowania żółwi błotnych na terenie Wielkopolski, w którym dochodzi do ich rozrodu. Projekt jest w części kontynuacją wcześniejszych działań realizowanych na tym stanowisku przez m.in.: Nadleśnictwo Karczma Borowa, Klub Przyrodników i Polskie Towarzystwo Ochrony Przyrody „Salamandra”.

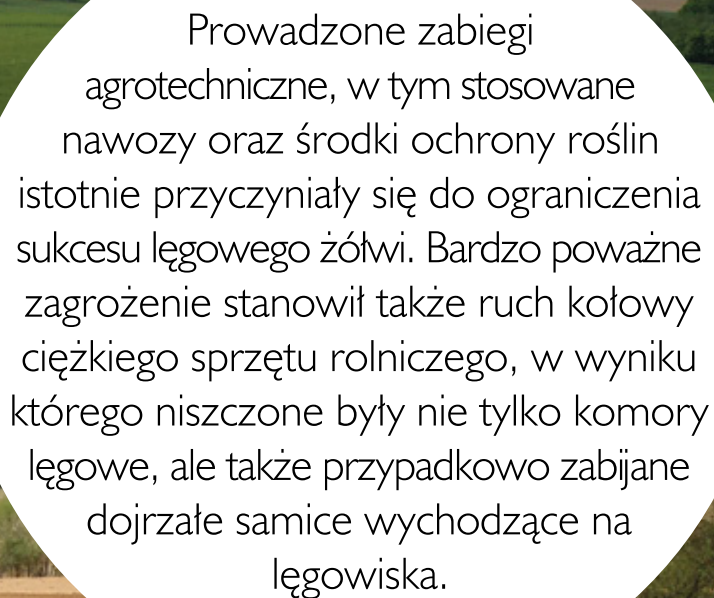
W ramach projektu prowadzony jest także szczegółowy monitoring żółwia błotnego na ww. stanowisku oraz na dodatkowych dwóch stanowiskach pod Międzychodem (badania monitoringowe mają na celu umożliwienie podjęcia najpilniejszych działań ochronnych dla żółwia błotnego także na tych stanowiskach).

Ponadto projekt zakłada także badania monitoringowe metodą środowiskowego eDNA w celu weryfikacji występowania żółwia błotnego na 40 historycznych stanowiskach w Wielkopolsce, na których był on kiedyś odnotowywany.



Działania realizowane w ramach projektu:

Zakup gruntów obejmujących stanowiska lęgowe żółwia błotnego i przekształcenie ich sposobu użytkowania z rolniczego na pastwiskowe. Nabyte grunty były wcześniej użytkowane rolniczo, głównie jako uprawy jednoroczne, a prowadzona na nich gospodarka utrudniała ochronę żółwi błotnych, które na miejsca lęgowe wybrały sobie właśnie te pola.



Prowadzone zabiegi agrotechniczne, w tym stosowane nawozy oraz środki ochrony roślin istotnie przyczyniały się do ograniczenia sukcesu lęgowego żółwi. Bardzo poważne zagrożenie stanowił także ruch kołowy ciężkiego sprzętu rolniczego, w wyniku którego niszczone były nie tylko komory lęgowe, ale także przypadkowo zabijane dojrzałe samice wychodzące na lęgowiska.



(S)

(R)



Wybudowanie infrastruktury umożliwiającej prowadzenie wypasu tj. ogrodzenia elektrycznego, odłowni oraz drewnianej wiaty na siano. Ogrodzenie pastwiska ma na celu nie tylko zabezpieczenie wypasanych zwierząt, ale również zapobieganie przedostawaniu się na jego teren drapieżników takich jak lis, borsuk czy jenot, stanowiących istotne zagrożenie dla komór lęgowych i młodych żółwi.



(R)



(S)



Prowadzenie wypasu owiec na przekształconych w pastwisko gruntach ma na celu powstrzymanie naturalnej sukcesji i utrzymanie właściwego stanu siedlisk łągowych żółwia błotnego.



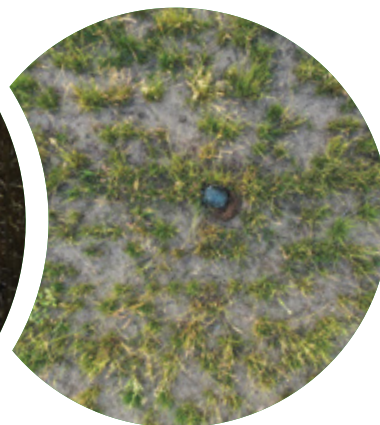
Monitoring stanowisk prowadzony z wykorzystaniem drona, fotopułapek oraz nadajników telemetrycznych (GPS-GSM, VHF) oraz czynna ochrona populacji żółwia błotnego poprzez m.in.: zabezpieczanie komór lęgowych specjalnie montowanymi siatkami, przenoszenie młodych żółwi z miejsc wyklucia bliżej zbiorników wodnych, przetrzymywanie ich w pierwszych miesiącach życia w specjalnie wygradzonych wolierach adaptacyjnych.



(S)



(S)



(S)

Zabiegi te mają na celu wspomóc zwiększenie sukcesu lęgowego żółwi, które w początkowym okresie życia są niemal całkowicie bezbronne wobec presji ze strony drapieżników.



(R)



(S)



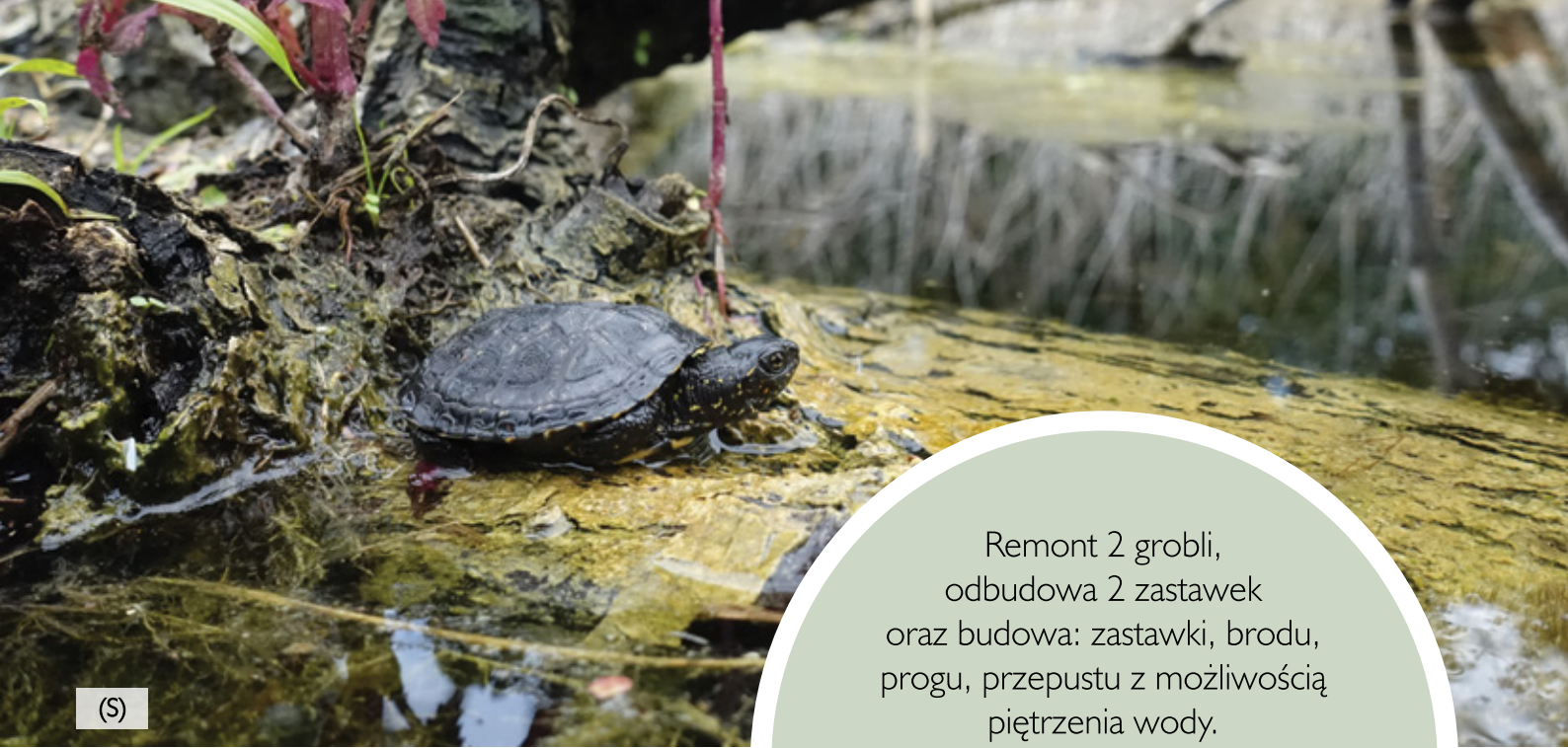
(S)



(S)

Weryfikacja występowania żółwia błotnego na 40 historycznych stanowiskach w Wielkopolsce, na których był on kiedyś odnotowywany. Przeprowadzone badania monitoringowe metodą środowiskowego eDNA potwierdziły obecność żółwia błotnego na kilku stanowiskach.

(S)



(S)

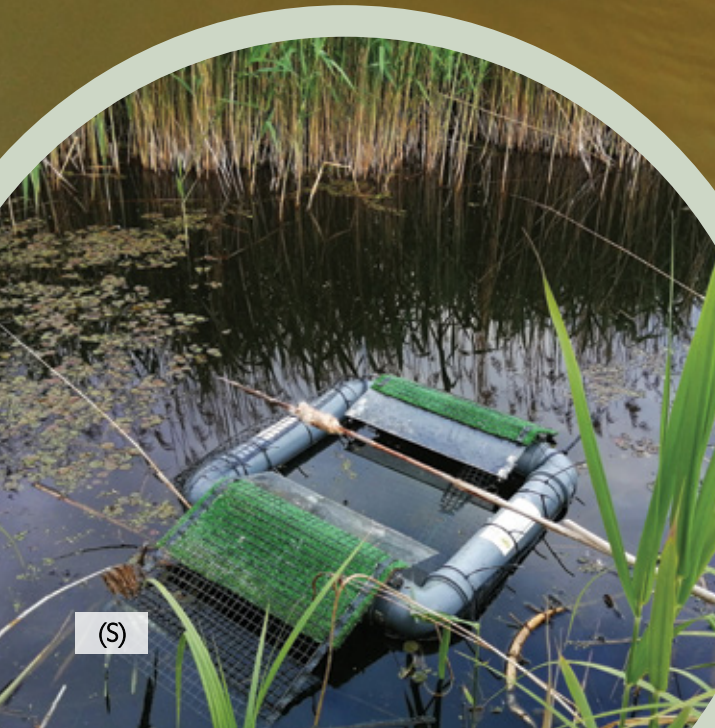
Remont 2 grobli,
odbudowa 2 zastawek
oraz budowa: zastawki, brodu,
progu, przepustu z możliwością
piętrzenia wody.

Planowany remont, odbudowa oraz
budowa nowych urządzeń małej retencji
ma na celu utrzymanie optymalnego
poziomu wody w zbiornikach
wykorzystywanych przez
żółwie błotne.



(S)

Odłowy obcych gatunków żółwi. Zadanie to jest niezwykle ważne, bowiem obce gatunki żółwi mogą skutecznie konkurować z rodzimym żółwiem błotnym o różne elementy środowiska, w tym o pokarm, lęgowiska, czy też miejsca wykorzystywane do wygrzewania się.




(S)

(S)



W warunkach eksperymentalnych wykazano, że żółwie ozdobne skutecznie monopolizują wysokiej jakości miejsca do wygrzewania się, izolując od nich żółwie błotne. Przede wszystkim jednak obce gatunki żółwi przenoszą niebezpieczne obce patogeny (wirusy, bakterie, drożdżaki itd.) stanowiące poważne zagrożenie dla gatunków rodzimych, w tym dla żółwia błotnego.





Utworzenie rezerwatu przyrody w celu zabezpieczenia kluczowych siedlisk żółwia błotnego (tj. powierzchni wykorzystywanych jako lęgowiska, zbiorników wodnych wykorzystywanych jako miejsce bytowania, zimowisk).

(MB)



(S)



(MK)



(MK)



(MK)



Jednocześnie oprócz ochrony siedlisk żółwia błotnego, możliwe będzie zabezpieczenie dogodnych warunków siedliskowych dla szeregu gatunków roślin i zwierząt, w szczególności zależnych od wód (np. kumaka nizinnego, traszki grzebieniastej czy lasów łęgowych).



Regionalna Dyrekcja Ochrony Środowiska w Poznaniu

tel.: 61 639-64-00

e-mail: sekretariat.poznan@poznan.rdos.gov.pl

www.gov.pl/web/rdos-poznan

Tekst: Regionalna Dyrekcja Ochrony Środowiska w Poznaniu

Autorzy Zdjęć: Polskie Towarzystwo Ochrony Przyrody „Salamandra” (S); Regionalna Dyrekcja Ochrony Środowiska w Poznaniu (R); Marcin Botwina (MB); Marcin Karetta (MK); Bartłomiej Gorzkowski (BG)

Projekt graficzny: Oto Pan Foto Karol Prajzner, www.otopanfoto.pl

Rysunki: Oto Pan Foto Karol Prajzner, www.kowalowka.art

Druk: ONStudio Sp. z o.o., www.studio-on.pl

Nakład: 1 500 egz.

Opracowano w ramach projektu realizowanego przez Regionalną Dyrekcję Ochrony Środowiska w Poznaniu nr POIS.02.04.00-00-0022/18 pn. „CHELONIA – Program ochrony żółwia błotnego w Wielkopolsce” współfinansowanego przez Unię Europejską ze środków Funduszu Spójności w ramach Programu Operacyjnego Infrastruktura i Środowisko na lata 2014–2020



Fundusze Europejskie
Infrastruktura i Środowisko



**Rzeczpospolita
Polska**

Unia Europejska
Fundusz Spójności

